



# FIN DE CHANTIER FICHE #63



## SALLE POLYVALENTE *SALLES-SOUS-BOIS*

- L A  
D R O  
M E -





## Salle polyvalente *Salles-sous-Bois*

**Maîtrise d'ouvrage :** commune de Salles-sous-Bois

**Maîtrise d'œuvre :** architecte / Fabien Ramadier, mandataire, Livron [26] ; structure / BET Mathieu, Chabeuil [26] ; fluides / Garcia-Mietton (Aduno), Valence [26] ; électricité / GBI (Aduno), Montélimar [26] ; acoustique / Orféa, Valence [26] ; économiste / Dicobat, Saint-Péray [07]

**Coût des travaux :** 624 000 € HT dont 574 000 € HT pour le bâtiment (ratio : 1 882 € HT/m<sup>2</sup>) et 50 000 € HT pour les abords

**Surface utile :** 305 m<sup>2</sup> dont 125 m<sup>2</sup> en extension

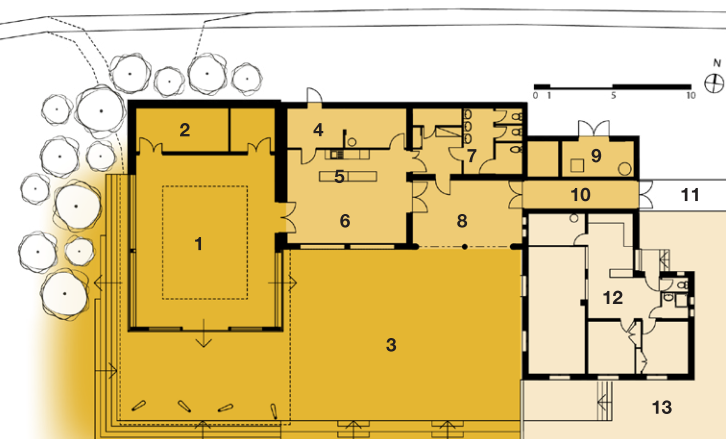
**Année de livraison :** 2018

Réhabilitée et agrandie, la salle polyvalente de Salles-sous-Bois située à l'écart du centre-village a fait peau neuve. Plus qu'une extension, la nouvelle grande salle, qui s'ouvre largement sur le paysage, forme un trait d'union entre le bâtiment existant et le bois de chênes environnant. Ses usagers bénéficient ainsi d'un espace dedans-dehors où il fait bon se retrouver.

La réglementation liée au passage d'un pipeline a contraint la surface de la nouvelle salle à moins de 100 m<sup>2</sup>. Cette surface s'avère aujourd'hui parfaitement adaptée pour les activités hebdomadaires d'une commune d'environ 200 habitants ; les manifestations en plus grand nombre tirent avantage des vastes espaces extérieurs réaménagés. L'extension tourne délibérément le dos à la route. De larges baies vitrées coulissantes font entrer la lumière. Elles permettent d'ouvrir la salle d'un côté sur l'espace boisé et de l'autre côté, sur un parvis minéral pour une mixité des usages. Un généreux auvent prolonge la toiture vers le sud. Il est porté par des poteaux cylindro-coniques en acier façonnés par un chaudronnier drômois. Le bâtiment existant avec son préau a été rénové et réaménagé. Il accueille une petite salle associative, un office avec son accès direct depuis l'extérieur,

des vestiaires et des sanitaires. Le meuble bar se déplace au gré des envies et des usages. L'entrée principale a été déplacée à l'est pour la rendre plus visible et accessible par une rampe. Quant au logement, il a été conservé. Il dispose d'un nouveau jardin au sud. Son agencement intérieur modifié offre plus d'intimité aux locataires et minimise les nuisances liées à la salle des fêtes.

La structure en béton de l'extension est habillée sur une partie, par un parement en pierres récupérées d'une ruine de la commune. Les consommations d'énergie de la salle polyvalente et du logement ont diminué grâce à une isolation thermique globale, la mise en place d'une chaudière bois à granulés et celle d'un panneau solaire pour l'eau chaude. La grande salle est équipée d'une ventilation double flux couplée au réseau de chauffage (avec une sonde de CO<sub>2</sub>) et de panneaux radiants au plafond. Son acoustique est performante grâce au traitement des parois, notamment par des plaques de plâtre perforées avec isolant au plafond. Le confort thermique d'été et de mi-saison est assuré par une ventilation nocturne. La grande avancée de toiture et les pergolas végétalisées protègent les façades au sud. À l'ouest, la salle bénéficie de persiennes coulissantes en bois et de la proximité du sous-bois.



- Extension :**
- 1 Salle polyvalente
- 2 Rangements
- 3 Parvis
- Bâti existant :**
- 4 Office
- 5 Bar mobile
- 6 Salle
- 7 Sanitaires
- 8 Préau
- 9 Chaufferie
- 10 Entrée
- 11 Rampe PMR
- 12 Logement
- 13 Jardin

