



# FIN DE CHANTIER fiche #59



**MAIRIE  
PONSAS**

- L A  
D R O  
M E -



## Mairie Ponsas

**Maîtrise d'ouvrage :** commune de Ponsas

**Maîtrise d'œuvre :** architecture / Florent Patois, Tain-l'Hermitage [26] ;  
structure / Vincent Gard, Ardoix [07] ; fluides / BE ACT, Valence [26] ;  
économie / Projective, Bourg-de-Péage [26]

**Coût d'opération (travaux, honoraires et frais divers) :** 253 797 € HT

**Coût total des travaux :** 213 000 € HT, dont 170 400 € HT pour le bâtiment (ratio : 1 756 € HT/m<sup>2</sup>) et 42 600 € HT pour les abords

**Surfaces de plancher :** 97 m<sup>2</sup>

**Date de livraison :** mai 2018

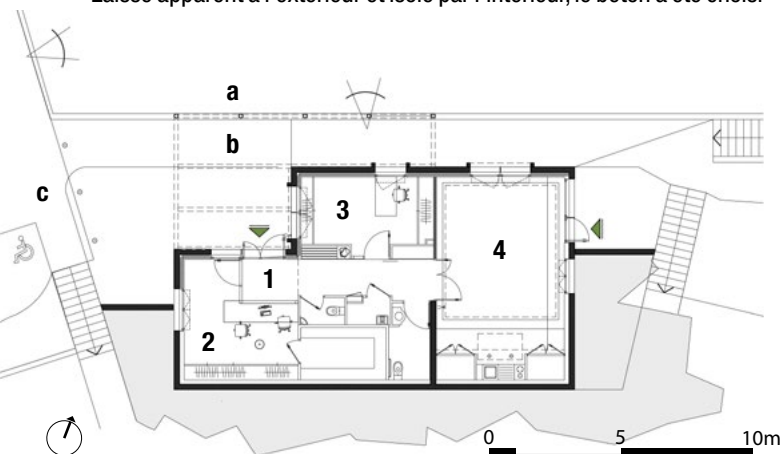
L'emplacement de la nouvelle mairie de Ponsas conforte l'accessibilité et la proximité des équipements et services aux habitants autour de la place du village. Le risque d'inondation lié au ruisseau de Riverolles impacte l'étroit vallon dans lequel le village s'est historiquement développé. Le terrain était la seule propriété communale située en zone constructible à l'abri de ce risque. Ses contraintes – forte déclivité, orientation générale au nord, étroitesse – ont guidé la conception d'un projet étagé, compact et aux surfaces optimisées.

Le projet s'organise en deux terrasses échelonnées au-dessus de la place. Le bâtiment est installé à mi-pente, le long d'un chemin piéton préexistant. Il est partiellement enterré dans l'épaisseur du versant surplombant la place. L'accès se fait depuis un stationnement créé à l'ouest en continuité de la liaison piétonne. La toiture du bâtiment accueille des jeux pour enfants ; elle s'inscrit dans le prolongement d'une terrasse haute équipée de jeux pour adolescents et de quelques bancs pour les passants. Desservi par de petits escaliers glissés de part et d'autre de la mairie, ce belvédère offre de jolies vues sur les façades du village et le vallon de Riverolles.

La construction est de forme simple, en béton brut coulé en place. Laisse apparent à l'extérieur et isolé par l'intérieur, le béton a été choisi

pour l'économie du projet et son efficacité constructive dans un terrain en pente. La texture des parois, obtenue par un fin sablage du béton, et des encadrements de fenêtres en saillie ornent les façades à l'esthétique dépouillée. L'aspect monolithique du bâtiment est allégé par une pergola appuyée en façade dont les lames de pin Douglas filtrent la lumière zénithale et couvrent le chemin piéton. Cette galerie extérieure guide le visiteur vers le parvis d'entrée de la mairie, ménagé par un décalage de volumes. La ligne horizontale dessinée par la toiture-terrasse et son garde-corps en acier s'inscrit discrètement dans le versant.

L'intérieur de la petite mairie est astucieusement aménagé pour rentabiliser les surfaces. Les locaux de services s'appuient sur le mur sud enterré tandis que les espaces de travail (bureau des élus, salle de réunion, accueil et secrétariat) s'ouvrent à la lumière du nord et sur la place. La conception du projet a nécessité une étude fine de l'éclairage naturel en raison de l'orientation du bâtiment au nord et de son implantation semi-enterrée. La pose d'un tube de lumière réellement efficace au-dessus du secrétariat a résulté de cette étude. Le bâtiment bénéficie aussi d'apports solaires gratuits par des percements mesurés à l'est et à l'ouest. L'ambiance est réchauffée par le frêne blanc utilisé en parois, plafonds et menuiseries intérieures.



- a. place du village
- b. galerie piétonne
- c. stationnement
- d. jeux pour enfants

- 1. accueil
- 2. secrétariat
- 3. bureau des élus
- 4. salle du conseil

