



FICHE MISSION



LA BAUME D'HOSTUN (592 HAB.) : CO-CONSTRUIRE LE CENTRE-VILLAGE AVEC LES HABITANTS

Début 2023, la Commune s'interroge sur le devenir de deux bâtiments communaux situés au centre du village : un ancien presbytère et des ateliers techniques à proximité. Les élus sont impliqués dans une démarche participative avec les habitants qui sont particulièrement attachés au presbytère et à son jardin. Ils sollicitent alors l'accompagnement du CAUE pour réfléchir à l'évolution de ces bâtiments et à l'aménagement des espaces publics aux abords.

Contexte



▲ Un profond attachement des habitants à l'ancien presbytère et à son jardin aujourd'hui clos



▲ Des garages communaux peu attractifs en cœur de village qui pourraient se déplacer dans des locaux plus récents et plus adaptés situés à proximité de la mairie



▲ Une épicerie au rez-de-chaussée d'un bâtiment communal et un logement locatif à l'étage. Ouvert côté parc, le commerce n'est pas visible depuis la rue principale.

Objectifs

- Réfléchir à de nouveaux usages pour des bâtiments communaux vacants
- Interroger le devenir des espaces publics aux abords
- Répondre aux besoins exprimés par les habitants en lieux de partage et d'espaces de vie sociale tout en conservant des logements communaux

Moyens

Pour mener cette réflexion avec les habitants, l'équipe municipale s'est formée à la démarche participative en amont de la mission du CAUE. Un groupe de co-construction (GCC) s'est constitué, composé d'un tiers d'élus, d'un tiers d'habitants volontaires et d'un tiers d'habitants tirés au sort.

Mission

ACCOMPAGNEMENT À LA MAÎTRISE D'OUVRAGE DU CAUE

Quatre rencontres avec les membres du GCC ont ponctué le déroulé de la mission du CAUE. Les élus ont participé activement à l'animation et à la méthodologie de ces ateliers. L'appui du CAUE a porté sur la lecture spatiale des enjeux de réaménagement du centre-village.

ATELIER 1 : "nuages" de besoins

- CAUE : partage des besoins identifiés à la suite des questionnaires aux associations, analyse globale du site et de ses qualités architecturales, urbaines, paysagères et fonctionnelles
- GCC : traduction des besoins et des envies en éléments de programme "hors-sol"

ATELIER 2 : scénarios spatialisés

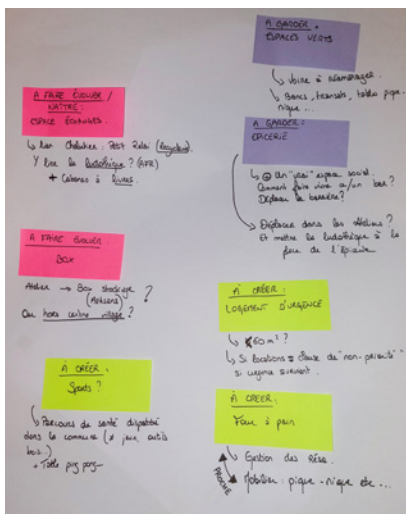
- CAUE : traduction en éléments de pré-programme (bâtiments et espaces publics), potentiel de reconversion des bâtiments, présentation et échanges sur des exemples et références aux programmes similaires
- GCC : élaboration des premiers scénarios spatialisés

ATELIER 3 : invariants et priorités

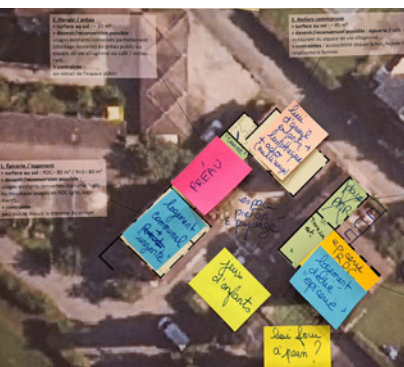
- CAUE : présentation des hypothèses de programme validées, analyse des différents scénarios d'aménagement (avantages, inconvénients, enjeux)
- GCC : définition de ce qui fait consensus et des priorités à court, moyen ou long terme

ATELIER 4 : vers un scénario préférentiel et des suites opérationnelles

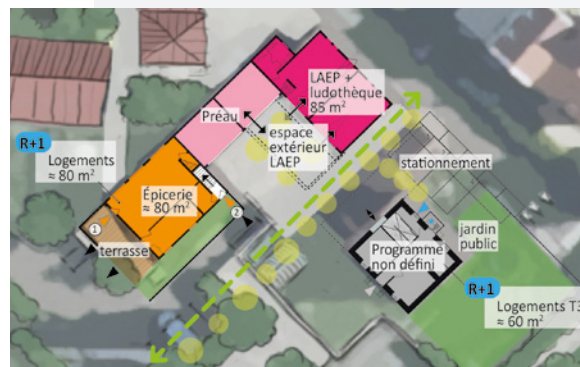
- CAUE et élus : échanges avec les usagers (Association Familles Rurales et l'épicier nouvellement installé)
- GCC : choix d'un scénario préférentiel et de variantes à envisager
- CAUE : identification de suites opérationnelles (feuille de route pour mettre en œuvre le projet)



▲ Du nuages d'idées "hors sol" (atelier 1)...



▲ en passant par la construction de scénarios spatialisés (atelier 2)...



▲ jusqu'au choix d'un scénario préférentiel (atelier 3) qui s'appuie sur les dynamiques existantes :
- privilégier le maintien de l'épicerie et son logement à leur emplacement actuel
- transformer les ateliers communaux en espaces de vie villageoise
- réhabiliter le presbytère pour y accueillir du logement à l'étage et un autre programme encore à inventer au rez-de-chaussée, en ouvrant le jardin aux villageois

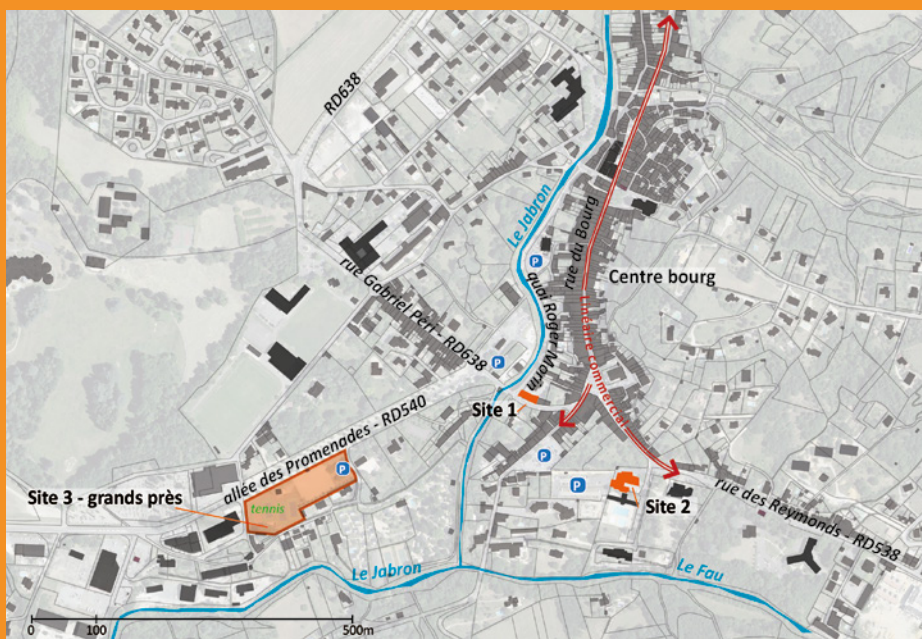
FIGHE MISSION



DIEULEFIT (3 297 HAB.) : MAISON DE SANTÉ ET HABITAT, DEUX SUJETS STRATÉGIQUES POUR CETTE "PETITE VILLE DE DEMAIN"

La commune de Dieulefit prépare la mise en œuvre opérationnelle d'objectifs inscrits dans son projet de territoire et dans le programme *Petites villes de demain*. En 2023, le CAUE accompagne cette démarche sur des quartiers différents et pour répondre à deux objectifs : susciter une offre attractive en matière d'habitat, soutenir et améliorer les services au public en matière de santé. Pour répondre à ce second objectif, il s'agit de choisir un site favorable à l'accueil d'une maison de santé et de formuler des propositions en matière d'urbanisme et de paysage pour l'insertion du futur équipement.

DIEULEFIT (3 297 HAB.) : MAISON DE SANTÉ ET HABITAT, DEUX SUJETS STRATÉGIQUES POUR CETTE "PETITE VILLE DE DEMAIN"



▲ Plan de situation du site des Grands près et des autres sites ciblés par les élus dans la commune de Dieulefit

Contexte

L'Agence régionale de santé classe Dieulefit en zone prioritaire d'intervention malgré un réseau dynamique de professionnels et la présence d'équipements dédiés au soin, à la santé et à la réadaptation, remarquables pour une commune de cette taille.

Objectifs

- Porter le projet d'une maison de santé pluridisciplinaire (MSP) afin de regrouper en un même lieu des professionnels médicaux et paramédicaux, favorisant de nouvelles pratiques professionnelles plus attractives et améliorant la prise en charge des patients
- Evaluer l'opportunité de la construction de cet équipement de santé et réfléchir avec les élus à la création de logements

Mission

ACCOMPAGNEMENT À LA MAÎTRISE D'OUVRAGE DU CAUE

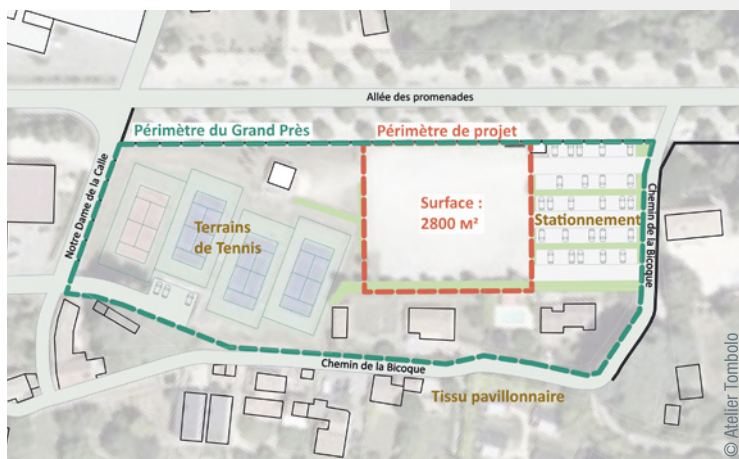
✓ MISSION DU CAUE MENÉE AVEC :

- l'appui d'un vacataire, Maxime Pétillon (architecte et paysagiste)
- et en partenariat avec la Communauté de communes Dieulefit-Bourdeaux, la Mission santé du Département de la Drôme et l'Agence régionale de santé (Délégation de la Drôme - Pôle santé publique)

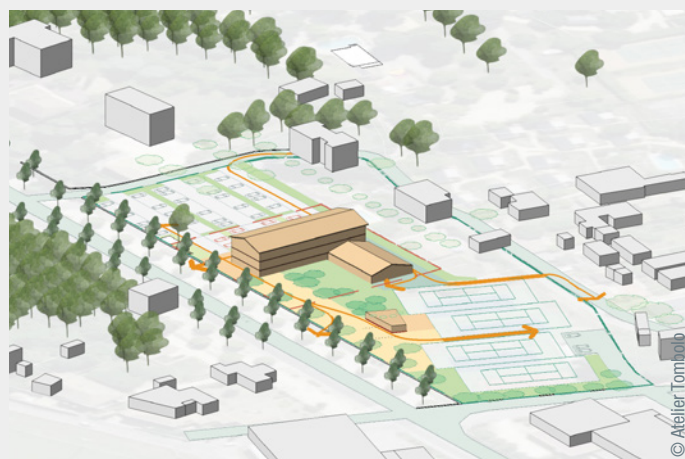
1. ENGAGEMENT EN 2022 D'UN TRAVAIL DE RÉFLEXION AVEC LES ÉLUS ET DES PRATICIENS INTÉRESSÉS AUTOUR DE L'INTÉRÊT D'UNE MSP POUR LES PRATICIENS LIBÉRAUX :

- Visite d'une MSP existante et recueil des premiers besoins des professionnels
- Calibrage du projet et étude de sa localisation sur trois sites pré-identifiés situés en centre-ville
- Choix du terrain des Grands près par les élus et les praticiens pour sa situation à l'entrée ouest de la ville et la capacité de stationnement existante

2. ELABORATION EN 2023 DE TESTS DE CAPACITÉ pour approcher les grandes orientations de l'aménagement du site des Grands près et évaluer l'impact paysager et architectural du projet. Suite aux échanges avec une commission habitante mobilisée par la commune et les professionnels de santé, les élus ont confirmé leur souhait de réaliser une opération mixte comprenant des logements. Ils ont aussi décidé de mener une réflexion sur l'ensemble du site des Grands près pour bénéficier d'espaces publics largement végétalisés dans une logique d'urbanisme favorable à la santé.



▲ Contexte du site des Grands près : l'un des enjeux du projet réside dans son intégration à un environnement urbain hétérogène grâce à un aménagement développant une logique paysagère d'ensemble.



▲ Des études de capacité maximum en 3D ont permis d'évaluer l'impact d'un programme mixte associant la MSP et des logements, et de donner quelques orientations pour l'accueil de cette nouvelle densité.

FICHE MISSION



SUZE (242 HAB.) :

AMÉNAGEMENT DU VILLAGE :

UN PLAN-GUIDE POUR "VOIR LOIN"

L'acquisition de fonciers stratégiques au cœur du village des Jaux permet à la commune de Suze de s'engager dans un ambitieux projet de centralité. Le CAUE aide le groupe de travail déjà constitué à préciser ce projet par une démarche participative. Trois grands objectifs rassemblent les élus et les habitants : animer le cœur du village par un lieu "multitout" et une vraie place publique, offrir les conditions d'un habitat diversifié répondant aux besoins du territoire, aménager un centre-village accessible, agréable et sécurisé.

- L A
D R O
M E -

c|a.u.e

Contexte



▲ Dans cette commune multi-polarisée, le village des Jaux concentre les équipements publics sans être densément habité.

Objectifs

Porter collectivement le développement et la qualité de l'aménagement du centre des Jaux, mesurer l'engagement financier et le phasage opérationnel du projet par une étude de programmation multithématique et participative.



▲ Le foncier acquis comprend des terrains nus, un hangar agricole revêtu à l'architecture inspirante et du bâti vacant.

✓ MISSION DU CAUE MENÉE AVEC :

l'appui d'un vacataire, Samuel Bonnefoy (paysagiste) et en partenariat avec EPORA et la Communauté de communes Val de Drôme en Biovallée (services Habitat et Urbanisme)

✓ ÉQUIPE RETENUE À L'ISSUE DE LA CONSULTATION (OCTOBRE 2023)

Atelier Chado (urbaniste mandataire), Gap (05) ; JF Consultants (ingénierie foncière et immobilière), Marseille (13) ; Soléa (architecte), Gap (05) ; AEV (VRD), Gap (05) ; Marine Ruffin (paysagiste), Gap (05)

Mission

ACCOMPAGNEMENT À LA MAÎTRISE D'OUVRAGE DU CAUE

1. PHASE PARTICIPATIVE DE RÉFLEXIONS ET DE PROGRAMMATION DE L'ÉTUDE

- Séances de travail avec les habitants et les élus : diagnostic du site, repérage des enjeux prioritaires (habitat, vie sociale, mobilités, végétation, climat), spatialisation des enjeux pour préciser les éléments de programme, sensibilisation aux enjeux de l'aménagement (planification, économie, négociation)
- Traduction en objectifs, identification des moyens à mettre en œuvre et des compétences à mobiliser pour élaborer un plan-guide d'aménagement. L'étude poursuivra le diagnostic afin de préciser les besoins et comprendra un programme général d'amé-

nagement, un bilan financier prévisionnel et un phasage des opérations.

2. PHASE DE CONSULTATION DE PROFESSIONNELS DE L'AMÉNAGEMENT DANS LE CADRE DE LA COMMANDE PUBLIQUE :

rédaction du cahier des charges, accompagnement dans la procédure de choix de l'équipe de professionnels à qui sera confiée la mission.

3. PHASE DE SUIVI TECHNIQUE DU DÉROULEMENT DE LA MISSION

menée par l'équipe de professionnels choisie, dans un souci de réponse cohérente et qualitative au contexte et aux objectifs énoncés dans le cahier des charges.



▲ Différents outils d'animation ont été utilisés pour favoriser l'expression des habitants dans la phase de réflexions : balade participative, ateliers d'écriture, atelier graphique, jeu de plateau...